

제 6 장 수요, 공급과 정부정책



- 춘천시 의회에서는 강원대 학생들의 복지를 위해 강원대 주변의 원룸 월세에 대해 현재 시세의 1/2 선에서 “임대료 상한제”를 실시하는 조례를 통과시켰다고 한다.
- 강대 주변 원룸 시장에는 어떤 일이 일어날까?
- 이 정책으로 강대 학생들은 모두 이득을 볼까?

가격상한제의 효과

- 실효성 없는 가격상한제
 - 가격상한이 시장가격보다 높게 책정되면 아무런 효과가 없다.
- 실효성 있는 가격상한제
 - 가격상한이 시장가격보다 낮게 책정되면 물량부족 (shortage)을 초래한다.

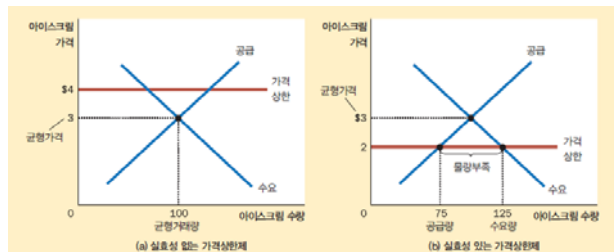
가격통제와 조세

- 가격통제
 - 정책조언자들이 시장에서 결정되는 재화나 서비스의 가격이 소비자 혹은 생산자에게 공평하지 못하다고 판단할 때 도입
- 조세
 - 시장에서 결정되는 자원 배분에 영향을 미치고 공공 목적에 필요한 재원을 조달할 목적으로 세금을 부과

()와 가격하한제

- 가격상한제(price ceiling)
 - 어떤 재화 판매가격의 법정 최고치
- 가격하한제(price floor)
 - 어떤 재화 판매가격의 법정 최저치

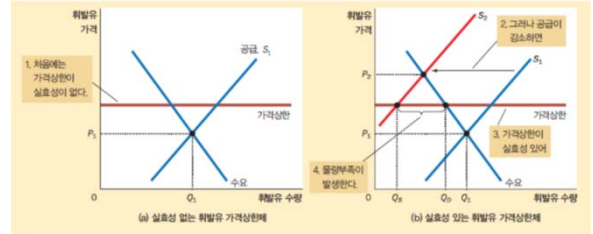
그림 6.1: 가격상한제가 있는 시장



사례연구: 주유소에 늘어선 줄

- 1973년에 OPEC은 세계 원유 가격을 인상
 - 휘발유 공급 부족으로 주유소에 긴 줄이 생겼다.
- 휘발유의 가격상한제
 - 원유 가격이 오르기 전: 실효성이 없는 제도
 - 원유 가격이 오른 후: 공급이 감소하고 균형가격이 올랐지만, 가격 상한제 때문에 시장가격이 균형가격 수준으로 오를수가 없어 물량부족이 발생
- 결국 휘발유 가격통제는 폐지되었다.

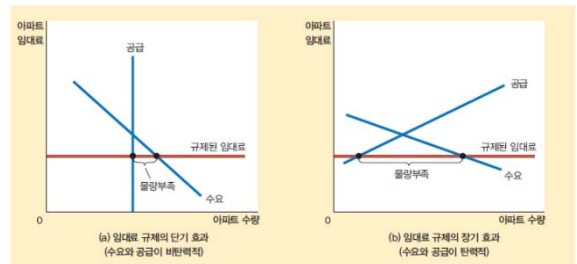
그림 6.2: 가격상한제가 있는 휘발유 시장



사례연구: 임대료 규제의 단기 효과와 장기 효과

- 집주인이 세입자들에게서 받을 수 있는 임대료 상한을 규제
 - 가난한 사람들의 주거비 부담을 덜어주기 위한 제도이나 저소득층의 생활수준 향상에 비효율적이라는 비난
- 단기: 수요와 공급이 비탄력적
 - 물량부족의 규모가 작다.
- 장기: 수요와 공급이 탄력적
 - 임대료가 낮아지면서 공급은 크게 줄고 수요는 크게 늘어 주택부족 규모가 커진다.

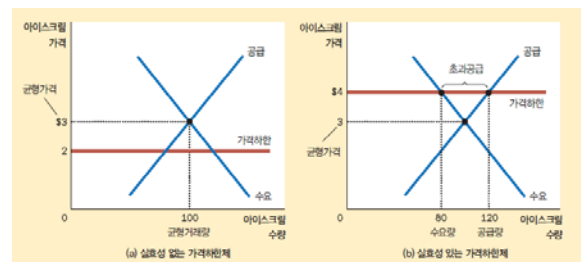
그림 6.3: 임대료 규제의 단기 효과와 장기 효과



가격하한제의 효과

- () 없는 가격하한제
 - 가격하한이 시장가격보다 낮게 책정되면 아무런 효과가 없다.
- 실효성 있는 가격하한제
 - 가격하한이 시장가격보다 높게 책정되면 초과공급 (surplus)을 초래한다.

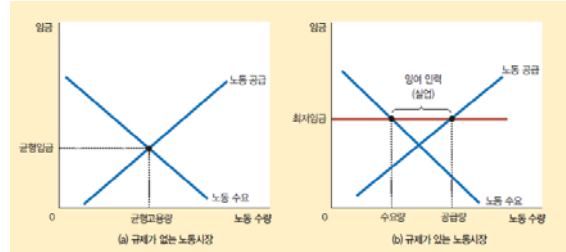
그림 6.4: 가격하한제가 있는 시장



사례연구: 최저임금제

- 최저임금제
 - 고용주가 피고용인에게 노동이 대가로 지불해야 하는 최소한의 임금수준을 법으로 규정하는 제도
- 최저임금이 균형임금보다 높으면 노동의 공급량이 수요량을 초과하여 실업이 발생

그림 6.5: 최저임금제가 노동시장에 미치는 효과



조세

- 조세의 귀착(tax incidence)
 - 세금이 시장 참여자 사이에서 분담되는 현상
- 구입자에게 부과되는 세금과 판매자에게 부과되는 세금의 효과는 같다.
 - 어떤 재화에 세금이 부과되면 구입자가 내는 가격과 판매자가 받는 가격 사이에 차이가 발생한다.
 - 이 간격으로 인해 수요곡선과 공급곡선의 상대적 위치가 달라진다.

“현재 시장에서는 맥주가 한 병에 10,000원에 거래가 되고 있다. 그런데 정부에서는 맥주 한 병당 5,000원씩의 소비세(주세)를 부과하겠다고 한다. 그렇게 되면 맥주 판매자들은 이 세금을 모두 소비자들에게 전가시키려고 할 것이고, 결국 소비자들은 맥주를 한 병에 15,000원씩 주고 사 마셔야 한다. 결과적으로 이 세금은 모두 소비자들이 부담하는 셈이 된다.” 논평하라.

조세

- 구입자와 생산자는 세금을 나누어 부담한다.
 - 구입자들은 전보다 높은 금액을 내고 판매자들은 전보다 낮은 금액을 받는다.
- 세금은 시장 거래를 억제한다.
 - 어떤 재화에 세금이 부과되면 균형거래량은 줄어든다.

그림 6.6: 판매자에 대한 과세

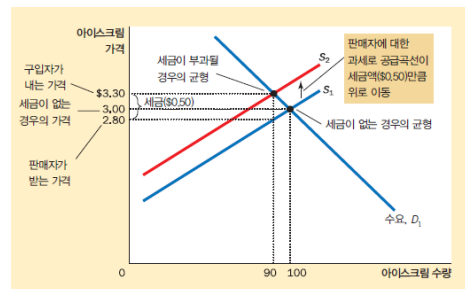


그림 6.7: 구입자에 대한 과세

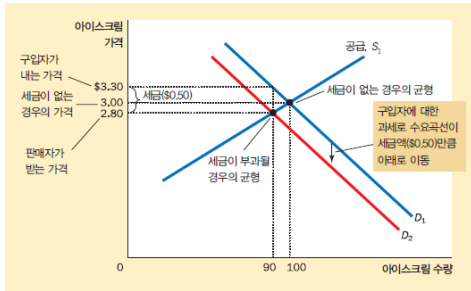
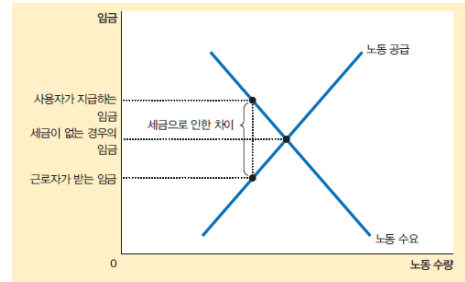


그림 6.8: 급여세



탄력성과 조세의 귀착

- 공급이 매우 탄력적이고 수요는 상대적으로 비탄력적인 시장
 - 구입자가 세금을 대부분 부담
 - 판매자의 세금부담은 작다.
- 공급이 상대적으로 비탄력적이고 수요는 매우 탄력적인 시장
 - 판매자가 세금을 대부분 부담
 - 구입자의 세금부담은 작다.

그림 6.9: 세금 부담의 배분 (a)

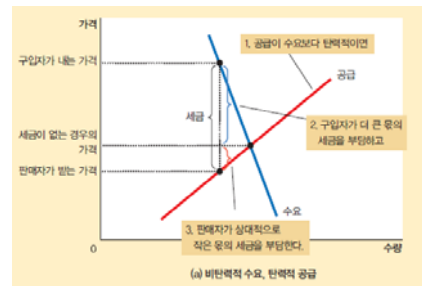


그림 6.9: 세금 부담의 배분 (b)

